

point d'avancement de l'action A1 pilotee par J.MOUCHON

"Mieux se coordonner avec les
forces de l'ordre et les pompiers"

DIR CE - SES - MPE

M.MANGE

Ressources, territoires et habitats
Énergie et climat
Prévention des risques
Développement durable
Infrastructures, transports et mer

**Présent
pour
l'avenir**

SOMMAIRE

Pages

-
- *Rappel du contexte*

 - *Éléments de doctrine*

 - *Rôle des intervenants*

 - *Schéma d'alerte*

 - *Principe de positionnement*

 - *Convention type « DIR »*

 - *Suites à donner*

Rappel du contexte

Projet de service : Action A1 :

Mieux se coordonner avec les forces de l'ordre et les pompiers

Objectifs 2012 :

- État des lieux et stratégie définie à partir des opportunités locales
- Dossier de base pour accompagner les concertations locales
- Participation aux travaux nationaux
- Démarche engagée dans plusieurs départements

Éléments de doctrine

Les conventions existantes entre forces de l'ordre, pompiers et DIR :

- Guide inter-services dans le département de la Savoie datant de 2010 (acteurs participants : SDIS, SAMU, CG, DIR, Gendarmerie, Police, APRR, STRF)
- Quelques anciennes conventions très sommaires datant des DDE mais plus adaptées aujourd'hui.

Éléments de doctrine

Les documents de référence :

- Rapport Sétra de janvier 2011 : Éléments constitutifs d'une convention inter-services : analyse des conventions existante
- Synthèse de la DSCR de 2004 : Clarification des compétences en matières d'interventions non programmées dans le cadre de l'exploitation de la route
- Guide Sétra de décembre 2010 : Intervention d'urgence sur route à chaussées séparées
précise la signalisation à mettre en place par le gestionnaire en situation d'urgence. Inconvénient : ne prend pas en compte les autres intervenants
- *Guide DIR : Balisages par FLR/FLU*
- Pas de document existant sur la signalisation à mettre en place sur route bidirectionnelle en cas d'urgence.

Éléments de doctrine

Les conventions recueillies :

- ASF, APRR
- DIR MC : Puy de Dôme
- DIR O : Finistère + Loire Atlantique*
- DIR IF : Essonne*
- DDE 13
- DIR A : Charentes
- DIR SO : Haute Garonne
- DIR CO : Creuse
- DIR Nord : Pas de calais

* traite également des bidirectionnelles

Rôle des intervenants

Les forces de l'ordre :

- Mettre en place une signalisation d'urgence (si premier sur les lieux)
- Faciliter la progression des véhicules de secours et de dépannage.
- Mobiliser les dépanneurs et les éventuels moyens de remorquage.
- Organiser la prise en charge des victimes décédées.
- Décider en concertation et avec l'appui technique du gestionnaire de voirie des mesures d'exploitation et/ou de la fermeture des voies.
- Informer la Préfecture en cas de fermeture totale ou partielle des voies de circulation ;
- Assurer si nécessaire la régulation manuelle du trafic pendant toute l'intervention (seules habilitées à réguler ou interrompre la circulation manuellement)
- Contacter la DDT pour avoir des balayeuses ou tout autre moyen technique si les moyens du transporteur et/ou des gestionnaires sont insuffisants

Rôle des intervenants

Les pompiers :

- Mettre en place une signalisation d'urgence (si premier sur les lieux)
- Évacuation des victimes
- Désincarcération des victimes
- Assurer le commandement des opérations de secours
- Protéger le public et l'environnement en cas de déversement de produits dangereux
- Dans le cas de transport de matières dangereuses et/ou polluantes, prendre les premières mesures d'urgence, évaluer les risques, la toxicité éventuelle des produits/marchandises, les mesures à prendre et les moyens correspondants ;
- Informer les gestionnaires de voirie, les forces de l'ordre, la DDT, la Préfecture des risques liés aux marchandises transportées. Demander éventuellement le déclenchement des dispositions spécifiques ORSEC (TMD, TMR...) ;

Rôle des intervenants

Le Gestionnaire de Voirie :

- Poser une signalisation d'urgence afin de protéger les intervenants et les victimes
- Donner un avis technique aux forces de l'ordre qui décident des mesures d'exploitation (fermeture des voies) ;
- Mettre en œuvre les mesures d'exploitation décidées en concertation avec les forces de l'ordre et de secours (déviation, neutralisation,...) ;
- Effectuer la protection des queues de bouchon
- Donner un avis technique aux forces de l'ordre qui décident de la réouverture des voies ;
- Déposer, enlever la signalisation temporaire, avant remise en circulation
- Informer les usagers de l'évènement et des conditions de circulation
- Remettre en état les lieux après intervention et/ou signaler un danger résiduel
- Constater les dégâts au domaine public

Rôle des intervenants

Nature des Taches				Décision	Mise en oeuvre
Mesures d'exploitation	Signalisation d'urgence			Premier arrivé	Premier arrivé
	Signalisation complète de neutralisation de voie			FO	GV + assistance FO
	Signalisation complète de fermeture de voie			FO (prévient préfecture)	GV + assistance FO
	Régulation manuelle			FO	FO
	Protection queue de bouchon			FO ou GV	FO ou GV
Secours au victime	<u>Désincarcération</u>			SP	SP
	Soins			SP + SAMU	SP + SAMU
	Évacuation			SP + SAMU	SP + SAMU
Enlèvements de corps				FO	Pompes funèbres
Levage, remorquage				FO	Dépanneur
Extinction d'incendie				SP	SP
Dégagement des voies	Objet inerte			FO	GV ou entreprise spécialisée
	Matières dangereuses			SP + préfecture	SP ou entreprise spécialisée
	Animaux	<u>divagants</u>			
		morts	< 40 kg		
			> 40 kg		
	Usagers dont la présence est interdite			FO	FO
Nettoyage	Général			FO ou GV	GV
	Localisé	Déchets de soins		FO ou GV	SP
		Déchets de remorquage		FO ou GV	Entreprise remorquage
		Matières dangereuses		SP	SP
Réparation urgente du domaine public				GV	GV ou entreprise privée
Remise en circulation				FO sur avis GV	GV + assistance FO

Rôle des intervenants

Question à résoudre :

- Problème des animaux

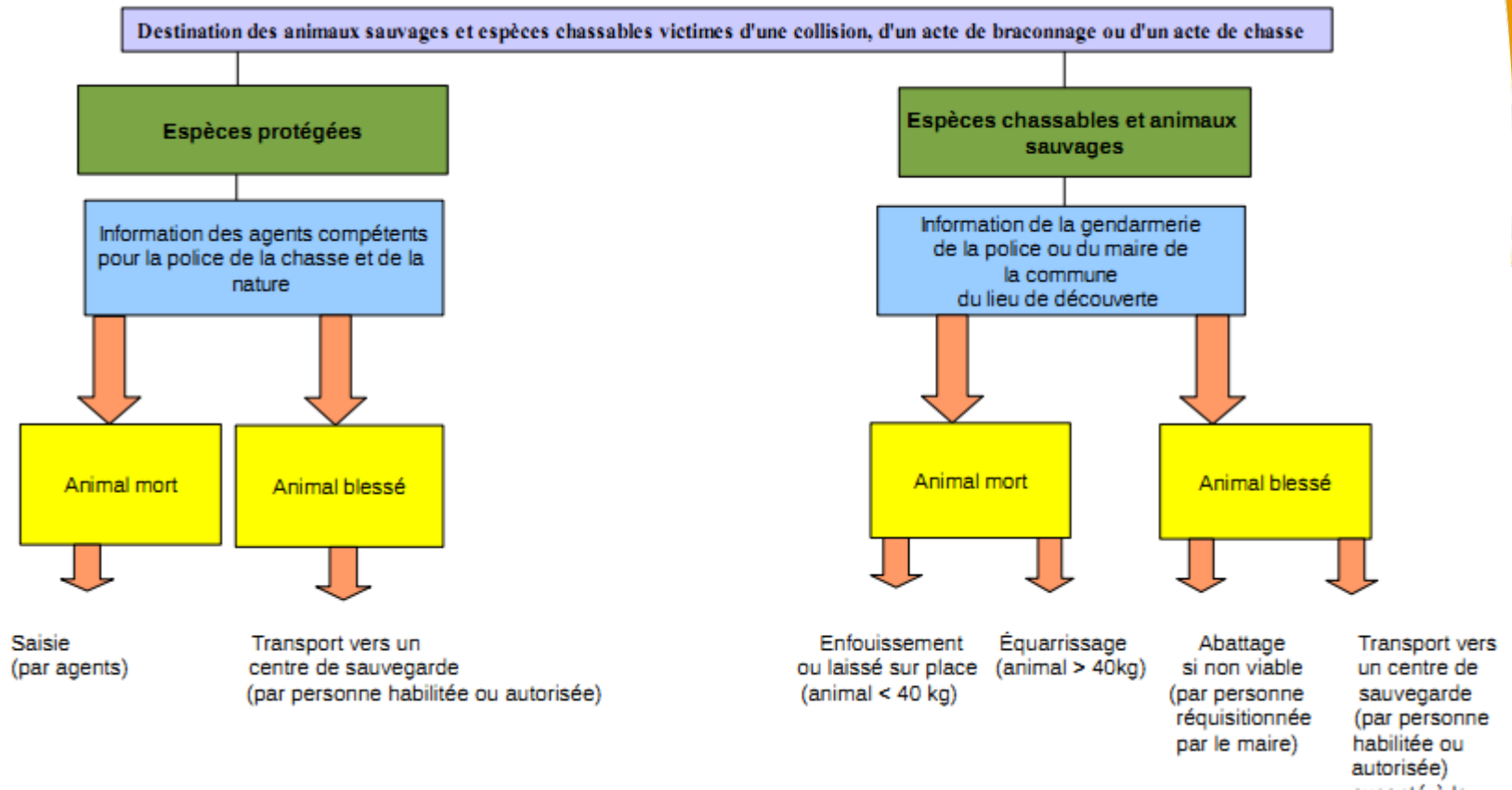
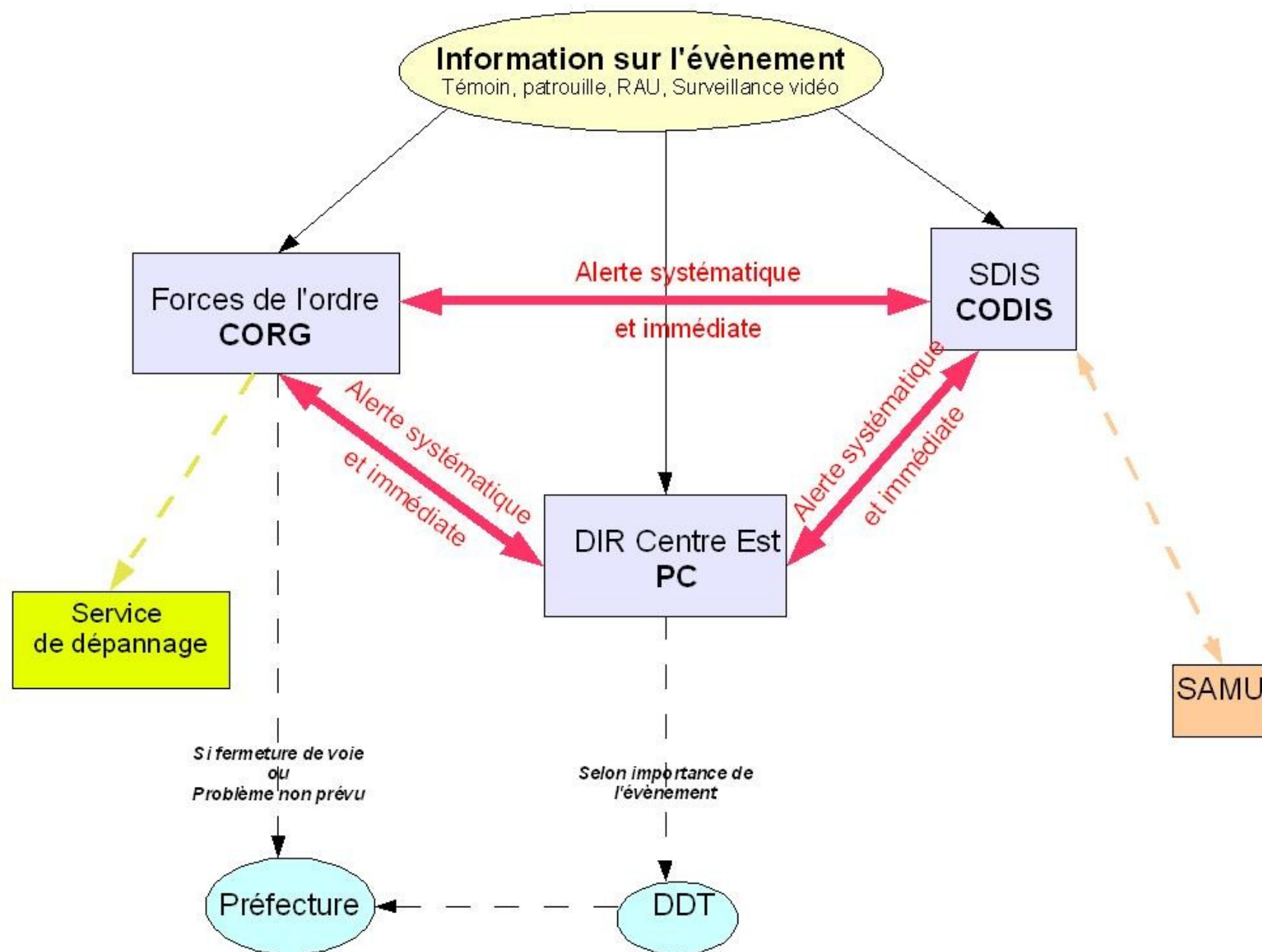
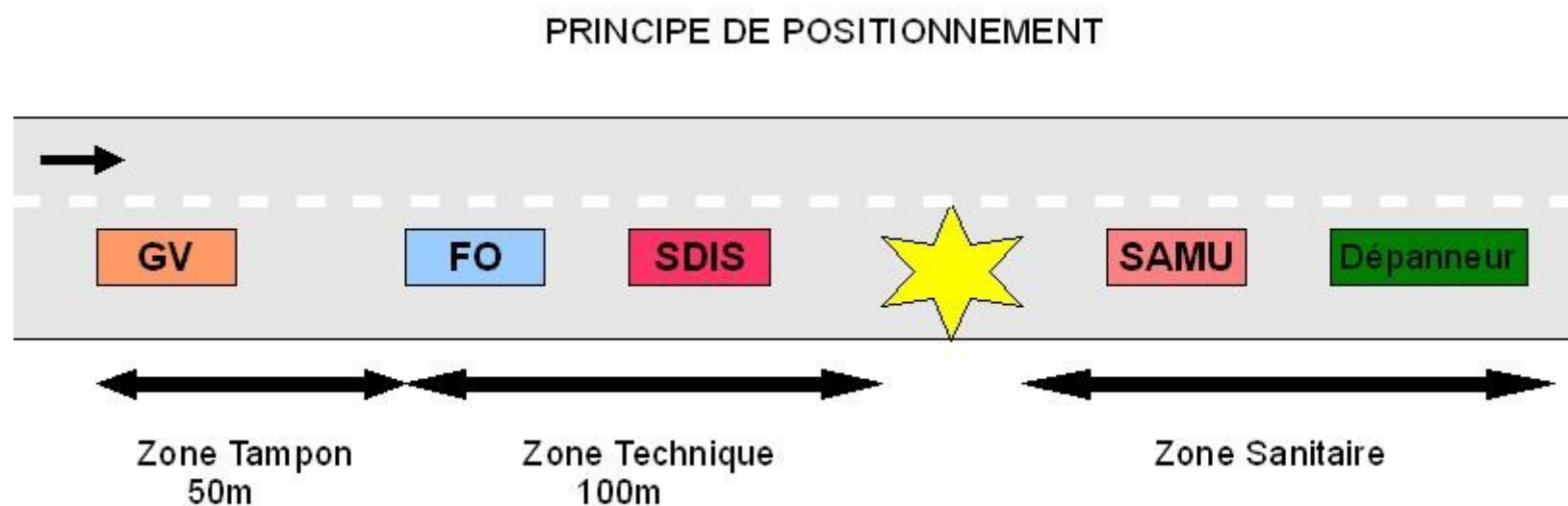


Schéma d'alerte



Principe de positionnement



Convention type DIR

Structure proposée :

- 1 - Rôles et missions
- 2 - Description du réseau
- 3 - Procédure d'alerte
- 4 - Règles générales d'intervention
- 5 - Schémas d'intervention route à 2*2 voies
Forces de l'ordre : vous êtes le premier arrivé sur les lieux
SDIS : vous êtes le premier arrivé sur les lieux
Exploitant : vous êtes le premier arrivé sur les lieux
- 6 - Schémas d'intervention route bidirectionnelle
Forces de l'ordre : vous êtes le premier arrivé sur les lieux
SDIS : vous êtes le premier arrivé sur les lieux
Exploitant : vous êtes le premier arrivé sur les lieux

Les schémas d'intervention

Principes retenus du premier arrivé sur les lieux

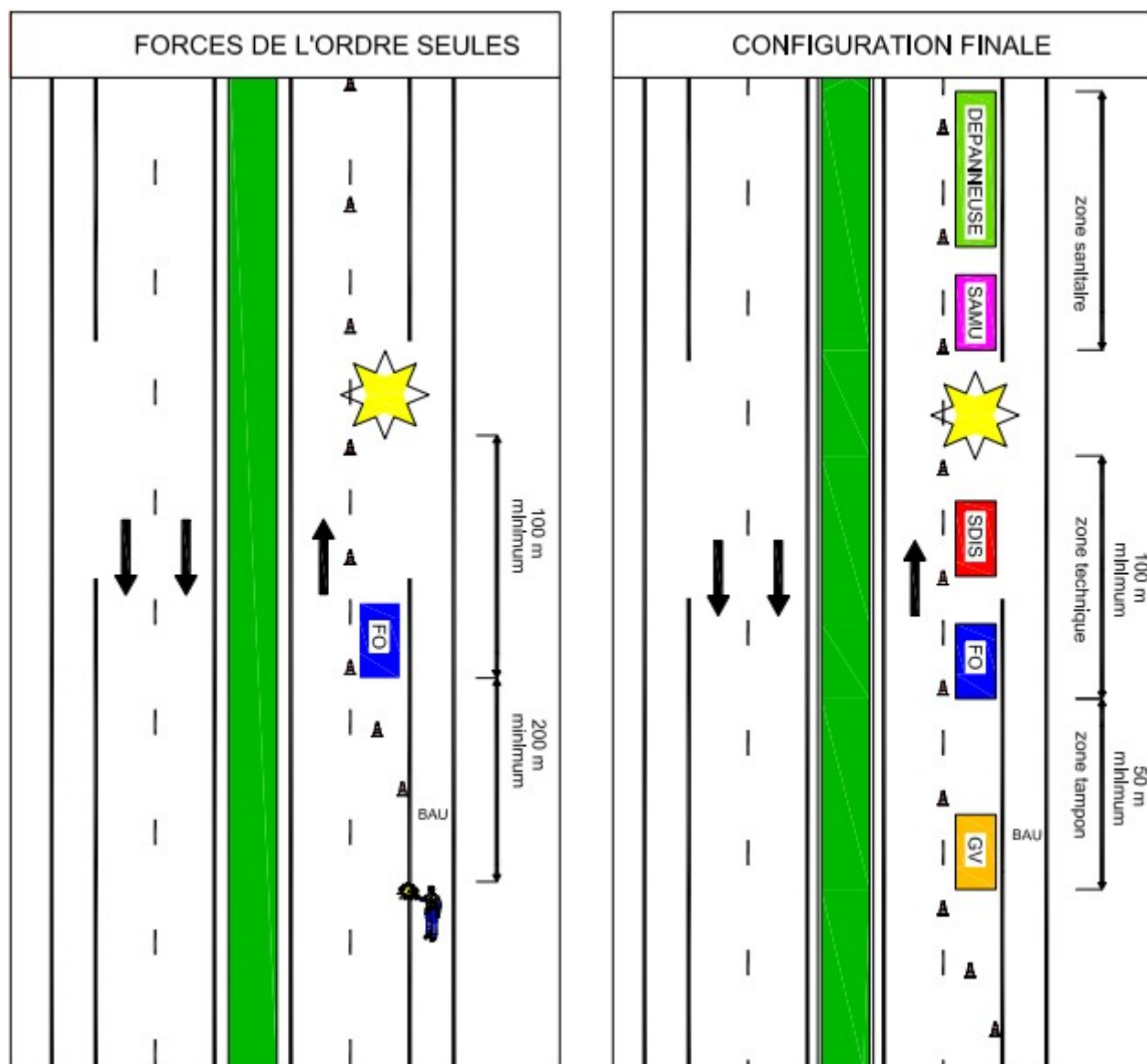
Scénarios types retenus sur 2*2 voies :

- Accident sur BAU ou voie droite
- Accident sur voie gauche
- Accident à cheval sur deux voies

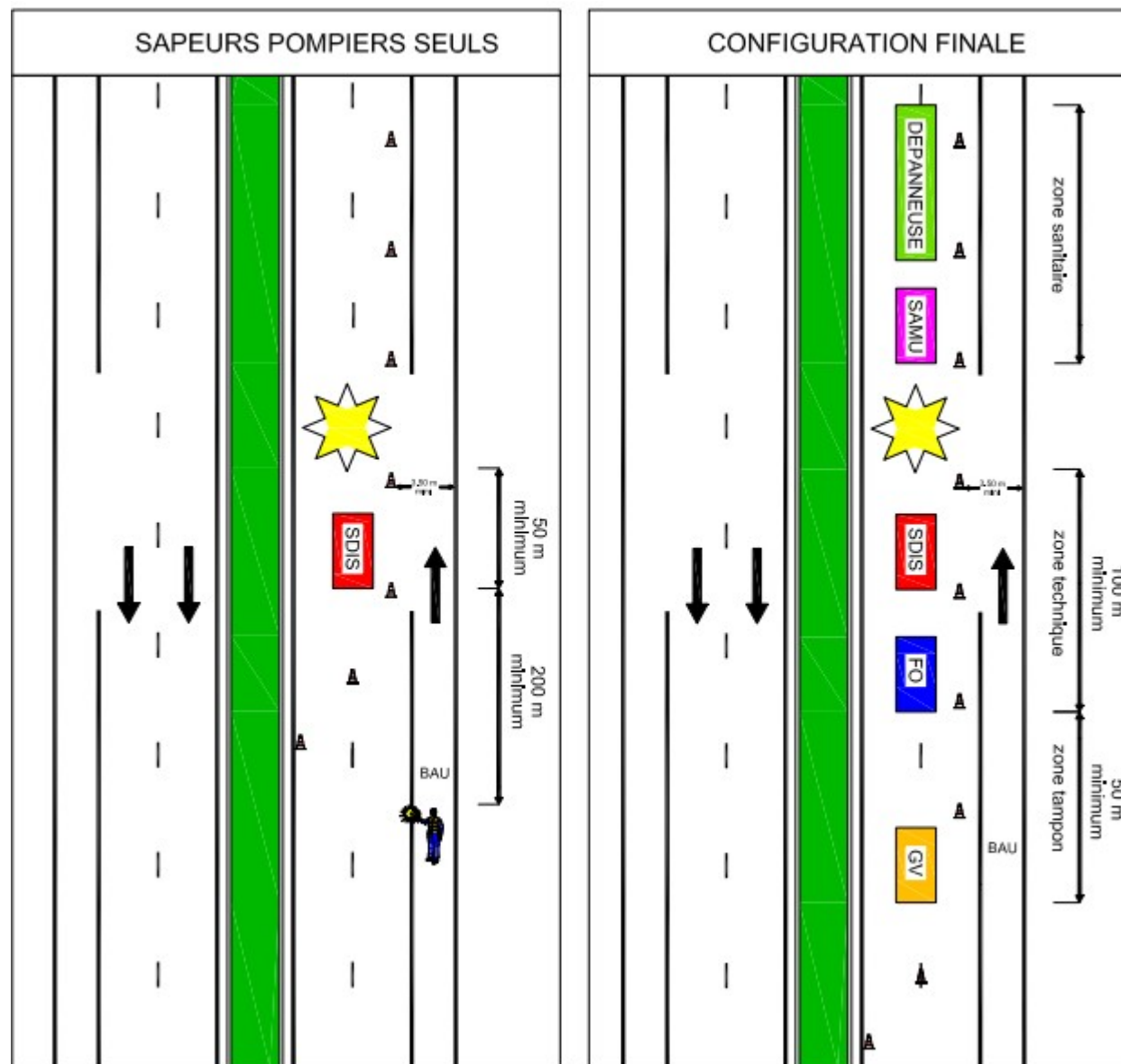
Scénarios types retenus sur bidirectionnelle :

- Accident sur 1 voie
- Accident sur les deux voies
- Accident sur carrefour en T
- Accident sur anneau giratoire
- Accident sur bretelle giratoire

Exemple de schémas d'intervention



Exemple de schémas d'intervention



Liberté • Égalité • Fraternité
RÉPUBLIQUE FRANÇAISE

Schéma d'intervention

- Question de cohérence des documents DIR
- Le guide DIR sur le balisage par FLR/FLU ne prend pas en compte les autres intervenants.
- Il faut s'appuyer sur ce guide pour connaître la « procédure » de mise en place du balisage.

Suites à donner

- Présentation en interne et test du document
- Finalisation de la trame type suite à consultation interne
- Cibler les départements pour débiter le travail de concertation avec les partenaires extérieurs
- Ne pas oublier la composante formation indispensable à l'accompagnement du document